

**Informacja dotycząca adekwatności kapitałowej  
Banku Spółdzielczego w Gliwicach podlegająca ujawnieniu  
na dzień 31.12.2010 roku**

**Gliwice, lipiec 2011 r.**

## Spis treści

<b>1.1.</b>	<b>Informacje ogólne.....</b>	<b>3</b>
<b>1.2.</b>	<b>Organy Banku.....</b>	<b>4</b>
<b>1.3.</b>	<b>Przedmiot działalności.....</b>	<b>3</b>
<b>1.4.</b>	<b>Podstawa sporządzania polityki informacyjnej.....</b>	<b>5</b>
<b>2.</b>	<b>Zakres, cele i zasady polityki zarządzania ryzykiem.....</b>	<b>5</b>
<b>3.</b>	<b>Zakres i rodzaje systemów pomiaru i raportowania ryzyka.....</b>	<b>8</b>
<b>4.</b>	<b>Zasady polityki stosowania zabezpieczeń.....</b>	<b>8</b>
<b>5.</b>	<b>Zasady i metody wyznaczania wymogów kapitałowych.....</b>	<b>10</b>
<b>6.</b>	<b>Proces pomiaru kapitału wewnętrznego ICAAP.....</b>	<b>11</b>
<b>7.</b>	<b>Podstawowe informacje na temat funduszy własnych.....</b>	<b>11</b>
<b>8.</b>	<b>Analiza adekwatności kapitałowej.....</b>	<b>12</b>
<b>9.</b>	<b>Informacje w zakresie ryzyka kredytowego.....</b>	<b>13</b>
<b>10.</b>	<b>Informacje w zakresie ryzyka stopy procentowej.....</b>	<b>16</b>
<b>11.</b>	<b>Podsumowanie.....</b>	<b>17</b>

## **1.1. Informacje ogólne o Banku**

Bank Spółdzielczy w Gliwicach jest spółdzielnią. Bank prowadzi działalność na podstawie:

- 1) ustawy z dnia 7 grudnia 2000 r. o funkcjonowaniu banków spółdzielczych, ich zrzeszaniu się i bankach zrzeszających (Dz.U. z 2000 r. Nr 119, poz. 1252 z późn. zm.).
- 2) ustawy z dnia 29 sierpnia 1997 r. Prawo bankowe (tekst jednolity: Dz. U. z 2002 r. Nr 72, poz. 665 z późn. zm.)
- 3) ustawy z dnia 16 września 1982 r. - Prawo spółdzielcze (tekst jednolity: Dz. U. z 2003 r. Nr 188 poz. 1848 z późn. zm.).

Podstawowym aktem regulującym organizację Banku jest Statut Banku Spółdzielczego w Gliwicach..

Bank wpisany został do rejestru przedsiębiorców Krajowego Rejestru Sądowego pod numerem 0000044344, z dniem 03.10.2001 r.

Akta rejestrowe Banku przechowywane są w Sądzie Rejonowym w Gliwicach Wydział X Gospodarczy Krajowego Rejestru Sądowego, mającym siedzibę w Gliwicach przy ul. Kościuszki 15.

Bank posiada REGON nr: 000496521.

Bank posiada NIP nr 631-01-01-649.

Bank w 2010 roku prowadził działalność w 10 jednostkach organizacyjnych zlokalizowanych w:

- 1) Gliwicach,
- 2) Rudzie Śląskiej,
- 3) Zabrze,
- 4) Pyskowicach,
- 5) Ciasnej,
- 6) Lublińcu,
- 7) Rudzińcu,
- 8) Pilchowicach,
- 9) Sośnicowicach,
- 10) Gliwicach – Łabędy.

Bank, na podstawie i zasadach określonych w art. 4 i art. 16 ustawy o funkcjonowaniu banków spółdzielczych zrzeszony jest z Bankiem Polskiej Spółdzielczości S.A., mającym siedzibę w Warszawie przy ul. Płockiej 9/11B.

## **1.2. Organy Banku**

Organami Banku są:

1. Walne Zgromadzenie Banku, zastąpione ze względu na ilość członków przez Zebranie Przedstawicieli Członków,
2. Rada Nadzorcza,
3. Zarząd .

Skład Rady Nadzorczej w 2010 roku:

1. Wołak Władysław - Przewodniczący Rady Nadzorczej,
2. Szymczak – Błachut Marzenna Teresa,
3. Ogryzek Stanisław,
4. Krzesiński Andrzej Marian,
5. Berbesz Antoni,
6. Wysocki Joachim,
7. Zarzycki Andrzej.

Skład Zarządu :

1. Krzysztof Kochański – Prezes Zarządu,
2. Ewa Buhl – Wiceprezes Zarządu,
3. Barbara Żmuda – Członek Zarządu.

## **1.3. Przedmiot działalności:**

Przedmiotem działalności Banku jest:

1. przyjmowanie wkładów pieniężnych płatnych na żądanie lub z nadejściem oznaczonego terminu oraz prowadzenie rachunków tych wkładów;
2. prowadzenie innych rachunków bankowych;
3. przeprowadzanie bankowych rozliczeń pieniężnych;
4. udzielanie kredytów i pożyczek pieniężnych osobom fizycznym, prawnym i jednostką organizacyjnym nie mającym osobowości prawnej, o ile posiadają zdolność prawną; zamieszkującym, mającym siedzibę lub prowadzącym działalność gospodarczą na terenie działania Banku;
5. udzielanie gwarancji bankowych i poręczeń osobom fizycznym, prawnym i jednostką organizacyjnym nie mającym osobowości prawnej, o ile posiadają zdolność prawną;

- zamieszkującym, mającym siedzibę lub prowadzącym działalność gospodarczą na terenie działania Banku, w zakresie i trybie uzgodnionym z bankiem zrzeszającym;
6. nabywanie i zbywanie wierzytelności pieniężnych;
  7. przechowywanie przedmiotów i papierów wartościowych oraz udostępnianie skrytek sejfowych;
  8. prowadzenie operacji czekowych i wekslowych;
  9. wydawanie kart płatniczych oraz wykonywanie operacji związanych z ich używaniem,
  10. prowadzenie skupu i sprzedaży wartości dewizowych,
  11. obejmowanie lub nabywanie akcji i praw z akcji, udziałów innej osoby prawnej i jednostek uczestnictwa w funduszach inwestycyjnych;
  12. dokonywanie obrotu papierami wartościowymi;
  13. nabywanie i zbywanie nieruchomości;
  14. pośredniczenie w dokonywaniu przekazów pieniężnych oraz rozliczeń w obrocie dewizowym;
  15. dokonywanie, na warunkach uzgodnionych z dłużnikiem, zmiany wierzytelności na składniki majątku dłużnika.

#### **1.4. Podstawa sporządzenia Polityki informacyjnej**

Niniejszy dokument stanowi realizację postanowień Polityki informacyjnej Banku Spółdzielczego w Gliwicach, Uchwały nr 385/2008 Komisji Nadzoru Finansowego z dnia 17 grudnia 2008 r. w sprawie szczegółowych zasad i sposobu ogłaszania przez banki informacji o charakterze jakościowym i ilościowym dotyczących adekwatności kapitałowej oraz zakresu informacji podlegających ogłaszaniu, a ponadto Uchwał nr 77/2010, 368/2010 i 81/2011.

#### **2. Zakres, cele i zasady polityki zarządzania ryzykiem**

Podejmowanie ryzyka zmusza Bank do koncentrowania uwagi na powstających zagrożeniach, poszukiwania form obrony przed zagrożeniami i dostosowywania działalności do zmieniających się warunków zewnętrznych. Ostrożnościowe podejmowanie ryzyka, oznacza utrzymywanie racjonalnej równowagi pomiędzy prowadzeniem działalności przychodowej i kontrolowaniem ryzyka. Podstawę formalną procesu zarządzania ryzykiem stanowi Strategia zarządzania ryzykiem w Banku Spółdzielczym w Gliwicach.

W Banku prowadzony jest proces identyfikacji, pomiaru, limitowania, raportowania i kontroli podejmowanego ryzyka. Bank ocenia ponadto ryzyko wynikające z działalności planowanej do podjęcia w przyszłości.

Do głównych zadań w zakresie zarządzania ryzykiem w Banku należy:

1. Dostarczanie informacji na temat ryzyka i jego profilu.
2. Stosowanie działań profilaktycznych redukujących ryzyko i jego skutki.
3. Monitorowanie dopuszczalnego poziomu ryzyka.

W ramach prowadzonej działalności Bank zarządza między innymi następującymi rodzajami ryzyka:

1. Ryzykiem kredytowym;
2. Ryzykiem płynności;
3. Ryzykiem stopy procentowej;
4. Ryzykiem walutowym;
5. Ryzykiem operacyjnym;
6. Ryzykiem braku zgodności.

W w/w obszarach wyznaczono precyzyjne cele, których strukturę zilustrowano na poniższym schemacie:

**Schemat 1. Struktura celów strategicznych zarządzania ryzykiem**

### **CELE STRATEGICZNE W ZAKRESIE ZARZĄDZANIA RYZYKIEM**

Celem strategicznym w zakresie zarządzania ryzykiem kredytowym jest utrzymywanie stabilnego i zrównoważonego pod względem jakości i wartości portfela kredytowego równocześnie cechującego się wysoką dochodowością oraz bezpieczeństwem rozumianym jako minimalizacja ryzyka wystąpienia kredytów zagrożonych.

Celem strategicznym w zakresie zarządzania ryzykiem stopy procentowej jest maksymalizacja marży odsetkowej w warunkach zmienności rynkowych stóp procentowych oraz ograniczenie negatywnego wpływu zmian stóp procentowych poprzez doskonalenie narzędzi pomiaru.

Celem strategicznym w zakresie zarządzania ryzykiem operacyjnym jest ograniczenie możliwości wystąpienia nieoczekiwanych strat z tytułu zdarzeń ryzyka operacyjnego poprzez wdrożenie skutecznego i adekwatnego do aktualnego profilu ryzyka procesu zarządzania ryzykiem operacyjnym a także poprzez wdrożenie skutecznego systemu monitorowania i kontroli wewnętrznej.

Celem strategicznym w zakresie zarządzania płynnością jest zapobieganie wystąpieniu sytuacji kryzysowej poprzez utrzymywanie odpowiedniej struktury aktywów i pasywów mające na celu osiągnięcie założonej rentowności / stałego i rosnącego wyniku finansowego oraz zapewnienie zdolności do terminowego wywiązania się z bieżących i przyszłych zobowiązań.

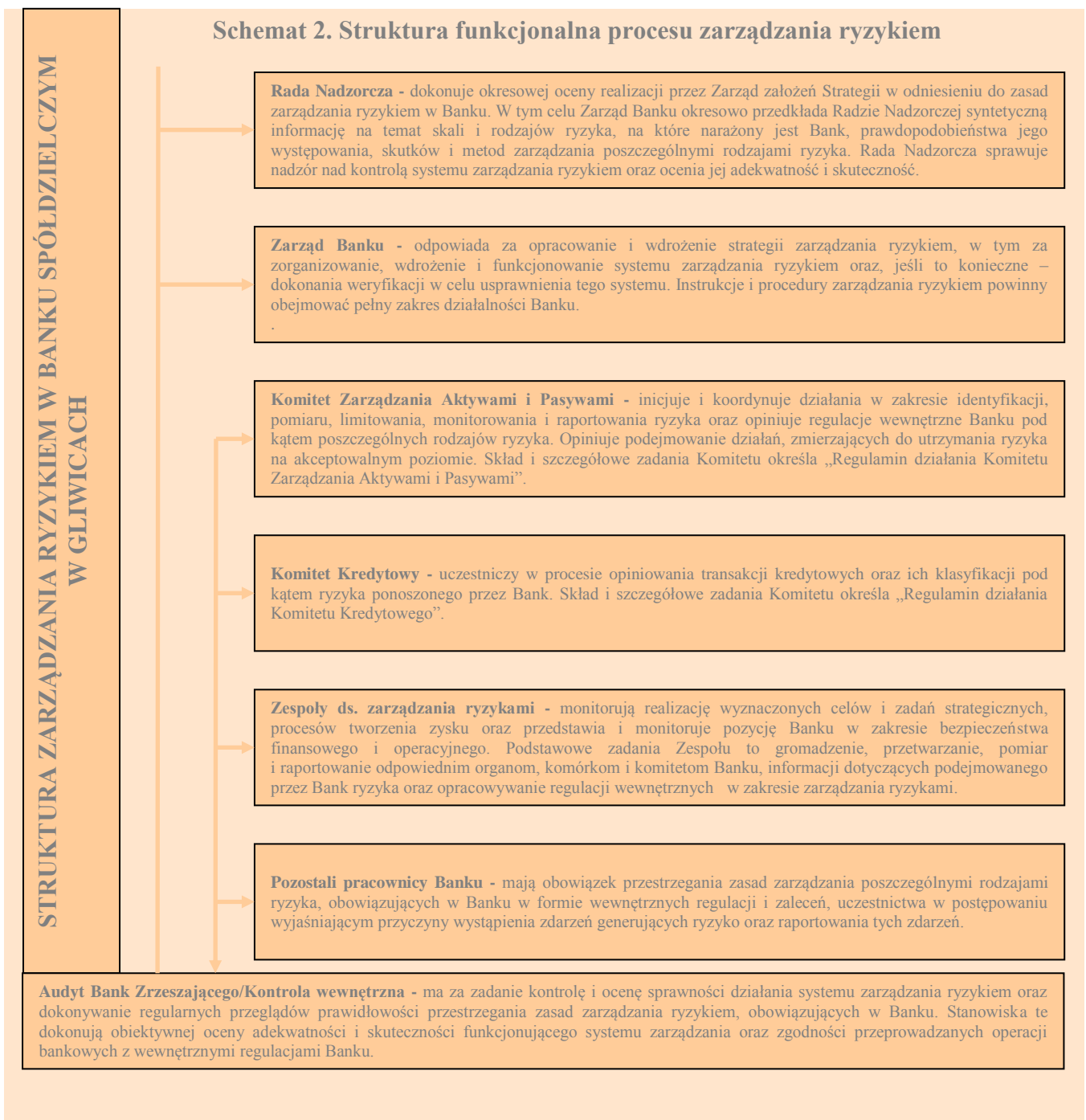
Celem strategicznym w zakresie zarządzania ryzykiem walutowym jest dążenie do pełnego zaspokojenia potrzeb klientów w zakresie obsługi dewizowej, stałe zwiększanie obrotu dewizowego przy stałym wzroście przychodów z tytułu wymiany.

Celem strategicznym w zakresie zarządzania ryzykiem braku zgodności jest stałe dążenie do minimalizowania skutków nieprzestrzegania zewnętrznych i wewnętrznych regulacji prawnych, poprzez stałe aktualizowanie/dostosowywanie procedur bankowych, wsparcie informatyczne, szkolenia i kontrolę ich przestrzegania.

W procesie zarządzania ryzykiem w Banku uczestniczą następujące organy, jednostki i komórki organizacyjne:

1. Rada Nadzorcza,
2. Zarząd,
3. Komitet Zarządzania Aktywami i Pasywami,
4. Komitet Kredytowy,
5. Zespół ds. Ryzyk i Analiz – Zespoły ds. zarządzania poszczególnymi ryzykami,
6. Audyt wewnętrzny realizowany przez Bank Zrzeszający; Kontrola wewnętrzna,
7. Pozostali pracownicy Banku.

Kompetencję i zakres obowiązków poszczególnych organów, jednostek i komórek organizacyjnych przedstawiono na poniżej:



### **3. Zakres i rodzaje systemów pomiaru i raportowania ryzyka**

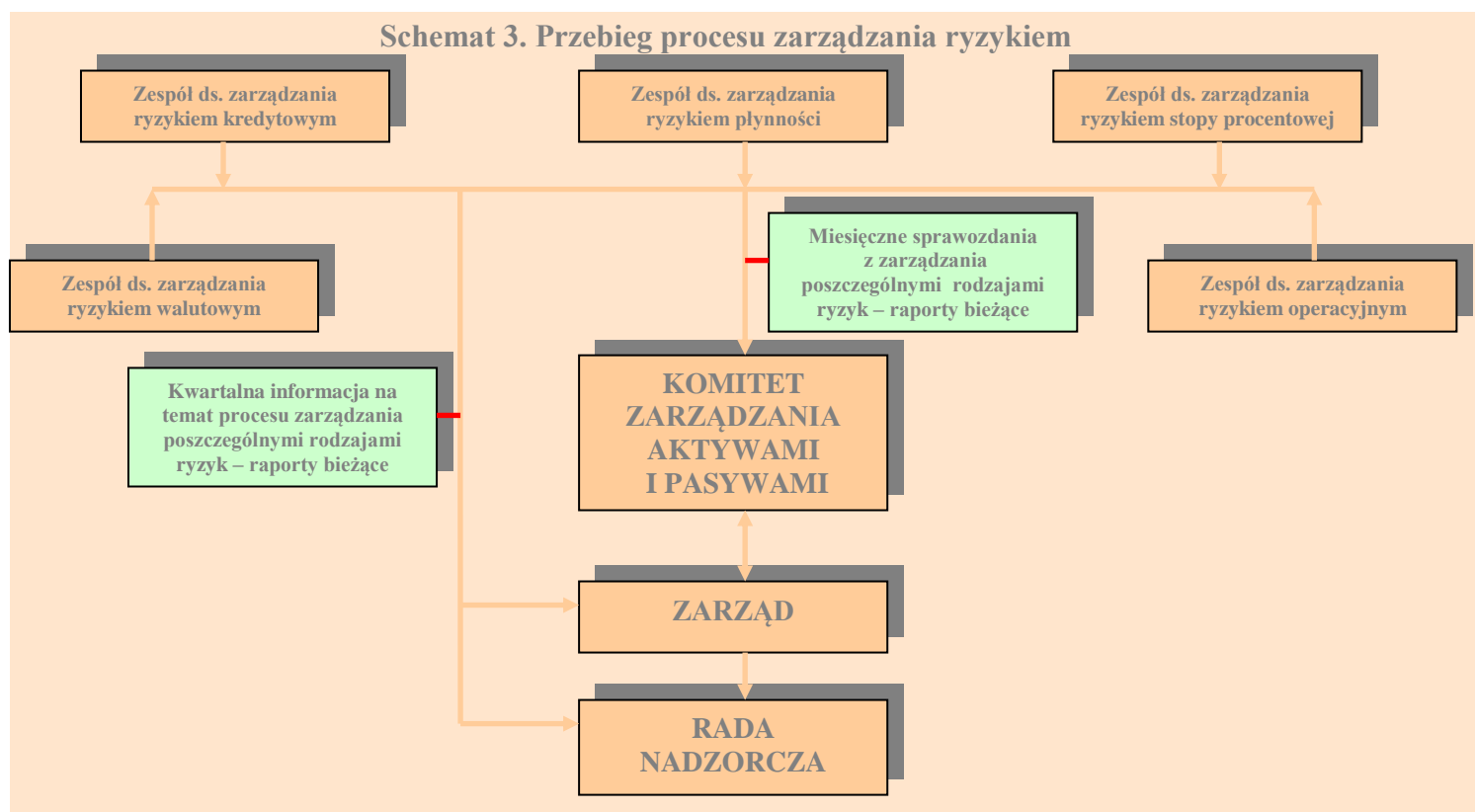
W ramach przyjętych systemów pomiaru i zarządzania ryzykami Bank wykorzystuje wskazane poniżej metody i narzędzia.

1. W zakresie ryzyka kredytowego Bank dokonuje między innymi pomiaru:
  - a. zaangażowania w poszczególne rodzaje ekspozycji kredytowych;
  - b. jakości portfela kredytowego wyrażonej relacją ekspozycji przeterminowanych do globalnej wartości portfela ekspozycji bilansowych;
  - c. wykorzystania limitów koncentracji zaangażowań określonych w art. 71 ust. 1 i 2 oraz art. 79a ust. 4 Ustawy Prawo bankowe z dnia 29 sierpnia 1997 roku z późniejszymi zmianami;
  - d. udziału w portfelu należności kredytowych ekspozycji zabezpieczonych hipotecznie.
2. W zakresie ryzyka płynności Bank korzysta z następujących narzędzi:
  - a. metody luki płynności, przy założeniu urealnienia przepływu środków pieniężnych;
  - b. analizy wskaźnikowej obejmującej między innymi ocenę podstawowych mierników płynności tj. wskaźników płynności: do 1 miesiąca, do 3 miesięcy oraz do 12 miesięcy;
  - c. analizy koncentracji w zakresie poszczególnych grup aktywów i pasywów;
  - d. metody wyznaczania osadu we wkładach oraz krótkoterminowych prognoz depozytów niestabilnych.
3. W zakresie ryzyka stopy procentowej Bank wykorzystuje następujące metody:
  - a. metodę analizy luki niedopasowania aktywów i pasywów wrażliwych na zmianę stopy procentowej;
  - b. analizę narażenia funduszy własnych i wyniku odsetkowego na ryzyko stopy procentowej;
  - c. analizę ryzyka bazowego;
  - d. prognozę stóp referencyjnych oraz analizę prognozowanego wyniku odsetkowego, z uwzględnieniem możliwych wariantów odchyleń.
4. W zakresie ryzyka walutowego Bank dokonuje oceny w obszarze następujących zagadnień:
  - a. analizy całkowitej pozycji walutowej oraz jej relacji do wartości funduszy własnych;



- b. analizy indywidualnych pozycji walutowych dla poszczególnych walut z uwzględnieniem ich relacji do wartości funduszy własnych;
  - c. analizy udziału poszczególnych walut w sumie bilansowej netto;
  - d. analizy przestrzegania limitów dla pozycji walutowych;
  - e. prospektywnej analizy zmian na rynku walutowym.
5. W zakresie ryzyka operacyjnego Bank wykorzystuje w szczególnym stopniu rolę wszystkich pracowników, którzy zobligowani są do precyzyjnej identyfikacji i rejestracji incydentów generujących ryzyko operacyjne. Analiza w przedmiotowym zakresie obejmuje: oszacowanie skali incydentów, ocenę skuteczności działań podejmowanych w ramach redukcji ryzyka oraz badanie wielkości ryzyka przy wykorzystaniu oceny punktowej.

Identyfikacja i pomiar ryzyk w Banku dokonywane są w szczególności przez zespoły ds. zarządzania poszczególnymi ryzykami. Ich strukturę oraz zakres raportowania przedstawiono na poniższym schemacie.



#### 4. Zasady polityki stosowania zabezpieczeń

Bank podejmując decyzję o zaangażowaniu kredytowym dąży do uzyskania pełnego zabezpieczenia o jak najwyższej jakości.

Jakość zaproponowanych zabezpieczeń Bank ocenia według ich płynności, aktualnej wartości rynkowej oraz ich wpływu na wysokość ewentualnie tworzonych rezerw celowych. Ustanawiane zabezpieczenia korespondują z poziomem ryzyka, związanego z ekspozycją kredytową. Umowy dotyczące zabezpieczeń ekspozycji kredytowych podlegają monitorowaniu pod kątem ekonomicznym i prawnym.

W celu zmniejszenia ekspozycji Banku na ryzyko kredytowe, przy ustanawianiu prawnego zabezpieczenia stosuje się zasadę dywersyfikacji, zarówno w zakresie zabezpieczeń rzeczowych, jak i osobistych.

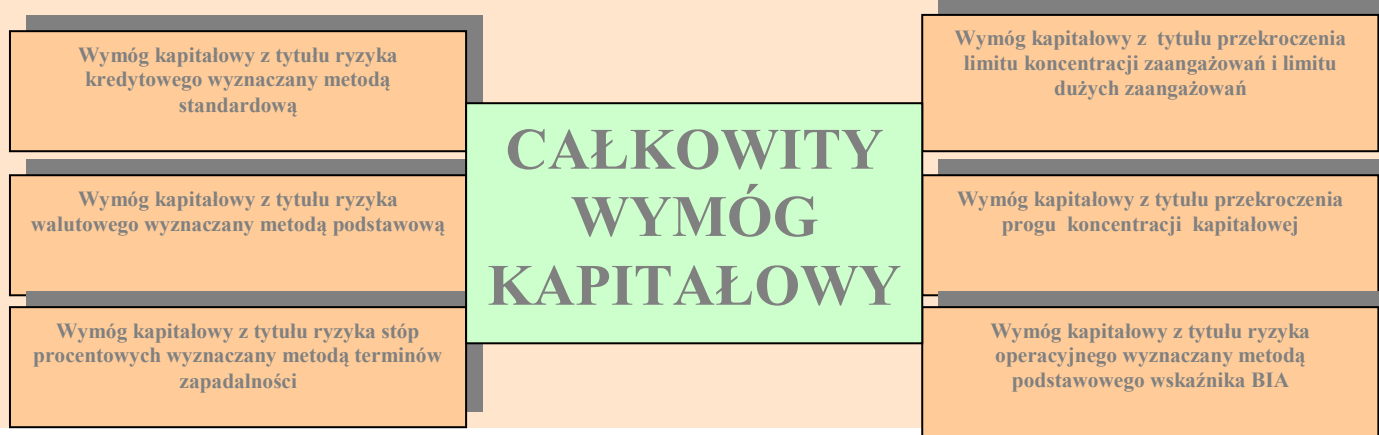
Prawne zabezpieczenie wiarytelności Banku stanowi potencjalne źródło spłaty tej wiarytelności. Z tego względu wartość rynkowa przyjętych zabezpieczeń jest systematycznie aktualizowana przez pracowników Banku, w ramach prowadzonego monitoringu.

Oceniając przedmiot zabezpieczenia Bank uwzględnia wartość zabezpieczenia możliwą do uzyskania podczas ewentualnego postępowania windykacyjnego, biorąc pod uwagę ograniczenia prawne, ekonomiczne oraz inne mogące wpływać na rzeczywistą możliwość zaspokojenia się Banku.

## 5. Zasady i metody wyznaczania wymogów kapitałowych

Przyjęte przez Bank metody i zakresy wyznaczania wymogów kapitałowych uwzględniają uwarunkowania prawne określone w ramach Nowej Umowy Kapitałowej (Bazylea II) i przeniesione na polski grunt prawny w postaci Uchwały 76/2010 Komisji Nadzoru Finansowego z dnia 10 marca 2010 roku, z późniejszymi zmianami.

Schemat 4. Zakres przedmiotowy procesy pomiaru adekwatności kapitałowej



## **6. Proces pomiaru kapitału wewnętrznego ICAAP**

W myśl obowiązujących determinant prawnych Bank dokonuje pomiaru kapitału wewnętrznego, wyznaczanego zgodnie z przyjętymi unormowaniami wewnętrznymi. Proces ten uwzględnia przepisy odnoszące się do istotnych ryzyk wskazanych w Filarze II Nowej Umowy Kapitałowej. W szczególności Bank sporządza rachunek dodatkowych wymogów w obszarze następujących grup ryzyk:

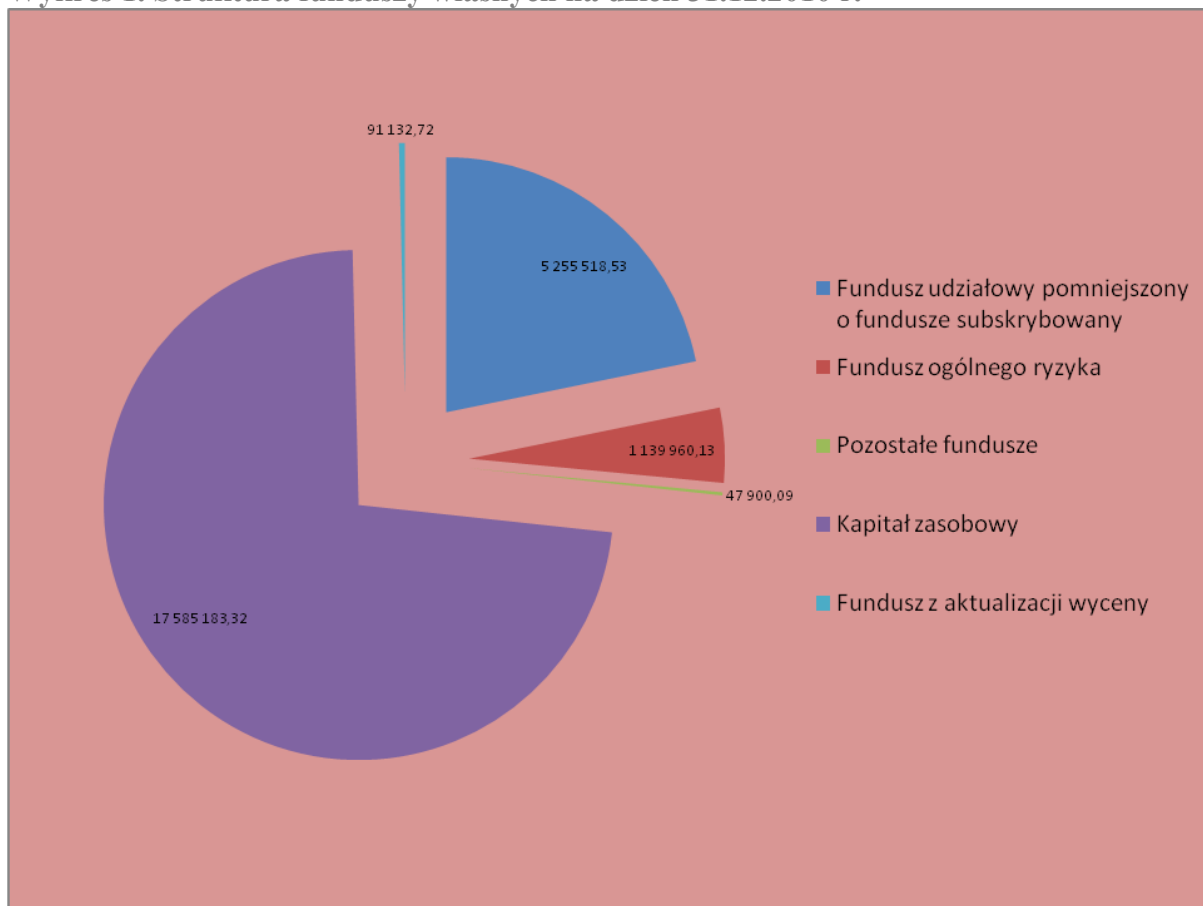
1. Ryzyka kredytowego,
2. Ryzyko walutowego,
3. Ryzyko operacyjnego,
4. Ryzyka koncentracji zaangażowań,
5. Ryzyka stopy procentowej,
6. Ryzyka płynności,
7. Ryzyka finansowania,
8. Ryzyka cyklu gospodarczego,
9. Ryzyka kapitałowego,
10. Ryzyka modeli,
11. Ryzyka strategicznego,
12. Ryzyka transferowego,
13. Ryzyka utraty reputacji,
14. Ryzyka wyniku finansowego.

Celem procesu pomiaru kapitału wewnętrznego ICAAP jest określenie takiego poziomu kapitałów własnych, który będzie odpowiadał profilowi ryzyka działalności Banku. Przy czym przyjęto zasadę, iż globalna ekspozycja na wszystkie zidentyfikowane, istotne ryzyka nie może docelowo absorbować więcej niż 85% kapitałów własnych. Oznacza to w praktyce, że poziom kapitału wewnętrznego nie może być wyższy od iloczynu:  $0,85 * \text{wartość kapitału własnego}$ .

## **7. Podstawowe informacje na temat funduszy własnych**

Bank prowadzi rachunek funduszy własnych w oparciu o zasady określone w art. 127 Ustawy prawo bankowe. Wartość funduszy własnych netto, według stanu na dzień 31.12.2010 roku, ukształtowała się na poziomie 34 227,71 tys. złotych (pomniejszona o wartości niematerialne i prawne pomniejszające fundusze własne w kwocie 91,98 tys. zł.).

Wykres 1. Struktura funduszy własnych na dzień 31.12.2010 r.



## 8. Analiza adekwatności kapitałowej

Zgodnie ze stanem prawnym obowiązującym na dzień 31.12.2010 roku Bank był zobligowany do wyznaczania regulacyjnego wymogu kapitałowego z tytułu: ryzyka kredytowego, ryzyka operacyjnego oraz ryzyka związane z przekroczeniem limitu koncentracji określonego w art. 71 ust.1 pkt. 2) Ustawy Prawo bankowe. Dokonany w ten sposób rachunek był podstawą wyliczenia współczynnika wypłacalności, który ukształtował się na poziomie 7,48%. Podstawę określenia przedmiotowego rachunku stanowiły dane zaprezentowane poniżej.

Dodatkowo Bank dokonał pomiaru wewnętrznego wymogu kapitałowego, którego wyniki przedstawiono w Tabeli 1.

Tabela 1. Wymogi kapitałowe na dzień 31.12.2010 r.

<i>Dane w tys. złotych według stanu na dzień 31.12.2010 roku</i>	
<i>Kwota wymogu kapitałowego dla ryzyka kredytowego</i>	<i>22 928 tys. zł</i>
<i>Kwota wymogu kapitałowego dla ryzyka operacyjnego</i>	<i>2 807 tys. zł</i>
<i>Kwota wymogu kapitałowego z tytułu przekroczenia limitu koncentracji</i>	<i>10 878 tys. zł</i>
<i>Kwota wewnętrznego wymogu kapitałowe z tytułu ryzyka płynności</i>	<i>446 tys. zł</i>

<i>Kwota wewnętrznego wymogu kapitałowego z tytułu ryzyka stopy procentowej</i>	<i>449 tys. zł</i>
<i>Kwota wewnętrznego wymogu kapitałowego z tytułu ryzyka dużych udziałowców</i>	<i>74 tys. zł</i>
<i>Kwota wewnętrznego wymogu kapitałowego z tytułu ryzyka cyklu gospodarczego</i>	<i>413 tys. zł</i>

## **9. Informacje w zakresie ryzyka kredytowego**

Polityka zarządzania ryzykiem kredytowym obowiązuje na wszystkich poziomach zarządzania oraz we wszystkich jednostkach organizacyjnych Banku zajmujących się ryzykiem kredytowym, a do jej realizacji zobligowani są pracownicy Banku.

Podstawowymi celami Polityki zarządzania ryzykiem kredytowym Banku są:

1. racjonalne zarządzanie ryzykiem portfela kredytowego;
2. harmonijny wzrost portfela kredytowego przy utrzymaniu jego relatywnie wysokiej dochodowości i minimalizacji wskaźnika kredytów nieregularnych;
3. zapewnienie zgodności procedur i produktów kredytowych Banku z wymogami Nowej Umowy Kapitałowej, zwanej dalej NUK.

Działalność kredytowa ma podstawowe znaczenie dla stabilności funkcjonowania i dochodowości Banku. Bank zamierza rozważnie podejmować i zarządzać ryzykiem kredytowym by uzyskać odpowiednie efekty finansowe. Polityka zarządzania ryzykiem kredytowym powinna zapewnić długoterminową zyskowność i kultywowanie wieloletniej współpracy z klientem, opartej na rachunku ekonomicznym oraz obustronnym zaufaniu i optymalnym zaspokojeniu potrzeb klientów.

W ramach standardowej analizy ryzyka kredytowego Bank dokonuje między innymi identyfikacji portfela ekspozycji przeterminowanych. Przez należność przeterminowaną uznaje się wierzytelność z tytułu kapitału lub odsetek, której spłata nie nastąpiła w terminie umownym.

Bank dokonuje ponadto podziału ekspozycji kredytowych zgodnie z wytycznymi wskazanymi w Rozporządzeniu Ministra Finansów w sprawie zasad tworzenia rezerw na ryzyko związane z działalnością banków z dnia 16.12.2008 roku. Prowadzi on do wydzielenia portfela należności zagrożonych, który obejmuje: należności poniżej standardu, należności wątpliwe i należności stracone.

Klasyfikacja należności o charakterze kredytowym do poszczególnych klas ryzyka odbywa się w oparciu o dwa kryteria:

1. kryterium terminowości spłaty kapitału i/lub odsetek;
2. kryterium oceny sytuacji ekonomiczno – finansowej kredytobiorcy lub poręczyciela.

Przegląd determinujący klasyfikację ekspozycji kredytowych w oparciu o kryterium terminowości dokonywany jest na koniec każdego miesiąca kalendarzowego (sprawozdawczego). W przypadku kryterium sytuacji ekonomiczno – finansowej przegląd dokonywany jest zgodnie z Rozporządzeniem Ministra Finansów w sprawie tworzenia rezerw na ryzyko związane z działalnością banków, tj. w zależności od ekspozycji – odpowiednio w okresach kwartalnych i rocznych.

Na mocy przepisów w/w Rozporządzenia Bank tworzy rezerwy celowe na ryzyko związane z prowadzoną działalnością. Wysokość tworzonych rezerw celowych skorelowana jest bezpośrednio z klasyfikacją ekspozycji kredytowych oraz rodzajem przyjętych zabezpieczeń. Charakterystykę procesu zarządzania rezerwami w roku 2010 zilustrowano w poniższej tabeli.

**Tabela 2. Zmiany poziomów rezerw celowych w latach 2009-2010**

<i>Kategorie należności</i>	<i>Stan na 31.12.2009r.</i>	<i>Zwiększenia rezerw</i>	<i>Rozwiązanie rezerw</i>	<i>Stan na 31.12.2010r.</i>	<i>Wymagany poziom rezerw</i>
<i>Należności normalne - sektor niefinansowy</i>	<i>301 708,22</i>	<i>387 209,15</i>	<i>597 095,68</i>	<i>92 034,82</i>	<i>92 034,82</i>
<i>Należności pod obserwacją - sektor finansowy</i>	<i>266 397,95</i>	<i>214 867,15</i>	<i>223 124,10</i>	<i>258 300,07</i>	<i>258 300,07</i>
<i>- sektor finansowy</i>	<i>49 250,23</i>	<i>111 751,32</i>	<i>80 631,46</i>	<i>80 370,09</i>	<i>80 370,09</i>
<i>- sektor niefinansowy</i>	<i>217 147,23</i>	<i>103 115,83</i>	<i>142 492,64</i>	<i>177 929,87</i>	<i>177 929,87</i>
<i>- sektor budżetowy</i>	<i>-----</i>	<i>-----</i>	<i>-----</i>	<i>-----</i>	<i>-----</i>
<i>Należności poniżej standardu - sektor finansowy</i>	<i>132 311,63</i>	<i>347 962,82</i>	<i>430 457,24</i>	<i>49 872,93</i>	<i>49 872,93</i>
<i>- sektor finansowy</i>	<i>-----</i>	<i>-----</i>	<i>-----</i>	<i>-----</i>	<i>-----</i>
<i>- sektor niefinansowy</i>	<i>132 311,63</i>	<i>347 962,82</i>	<i>430 457,24</i>	<i>49 872,93</i>	<i>49 872,93</i>
<i>- sektor budżetowy</i>	<i>-----</i>	<i>-----</i>	<i>-----</i>	<i>-----</i>	<i>-----</i>
<i>Należności wątpliwe - sektor finansowy</i>	<i>27 175,38</i>	<i>589 378,14</i>	<i>364 254,16</i>	<i>252 299,36</i>	<i>252 299,36</i>
<i>- sektor finansowy</i>	<i>-----</i>	<i>-----</i>	<i>-----</i>	<i>-----</i>	<i>-----</i>
<i>- sektor niefinansowy</i>	<i>27 175,38</i>	<i>589 378,14</i>	<i>364 254,16</i>	<i>252 299,36</i>	<i>252 299,36</i>
<i>- sektor budżetowy</i>	<i>-----</i>	<i>-----</i>	<i>-----</i>	<i>-----</i>	<i>-----</i>
<i>Należności stracone - sektor finansowy</i>	<i>8 031 721,71</i>	<i>3 681 476,23</i>	<i>3 737 346,53</i>	<i>7 976 210,41</i>	<i>7 976 210,41</i>
<i>- sektor finansowy</i>	<i>-----</i>	<i>-----</i>	<i>-----</i>	<i>-----</i>	<i>-----</i>
<i>- sektor niefinansowy</i>	<i>8 031 721,71</i>	<i>3 681 476,23</i>	<i>3 737 346,53</i>	<i>7 976 210,41</i>	<i>7 976 210,41</i>
<i>- -sektor budżetowy</i>	<i>-----</i>	<i>-----</i>	<i>-----</i>	<i>-----</i>	<i>-----</i>

Bank tworzy ponadto, w oparciu o art. 130 Ustawy Prawo bankowe, rezerwę na ryzyko ogólne. Zasadniczym celem jej tworzenia jest pokrycie niezidentyfikowanego ryzyka związanego z prowadzeniem działalności bankowej. Jej wartość na dzień 31.12.2010 r. ukształtowała się na poziomie 2 117 tys. zł.

Łączna wartość należności banku brutto na dzień 31.12.2010 roku wyniosła 409 168 tys. zł. Łączna wartość ekspozycji kredytowych na w/w dzień w wartości bilansowej ukształtowała się na poziomie 252 802 tys. zł, w tym ekspozycje od sektora finansowego 8 756 tys. zł.

**Tabela 3. Struktura należności na dzień 31.12.2010 r.**

<i>Należności w tys. złotych według stanu na dzień 31.12.2010 roku</i>	
<b>Należności od sektora finansowego - brutto</b>	<b>157 255 tys. zł</b>
<b>Należności od sektora niefinansowego - brutto</b>	<b>251 913 tys. zł</b>

**Tabela 4. Średnia wartość ekspozycji kredytowych w podziale na klasy ryzyka**

<i>Średnia wartość ekspozycji kredytowych w podziale na klasy ryzyka w wartościach nominalnych na dzień 31.12.2010 roku</i>	
<b>Kredyty łącznie</b>	<b>264 352 867,31</b>
<b>Ekspozycje Normalne i Pod obserwacją</b>	<b>245 799 398,16</b>
<b>Ekspozycje zagrożone razem</b>	<b>18 553 469,15</b>
<b>Ekspozycje Poniżej standardu</b>	<b>6 068 779,97</b>
<b>Ekspozycje Wątpliwe</b>	<b>993 335,06</b>
<b>Ekspozycje Stracone</b>	<b>11 491 354,11</b>

**Tabela 5. Struktura branżowa ekspozycji kredytowych, z uwzględnieniem klas ryzyka**

<i>Struktura branżowa ekspozycji kredytowych z podziałem na klasy na dzień 31.12.2010 roku</i>											
Branża	Wartość nominalna	Struktura %	Łącznie wartość bilansowa i pozabilansowa	Struktura %	Wartość nominalna ekspozycji w klasie "Normalne" i "Pod Obserwacją"	Wartość nominalna ekspozycji w klasie "Poniżej standardu"	Struktura %	Wartość nominalna ekspozycji w klasie "Wątpliwe"	Struktura %	Wartość nominalna ekspozycji w klasie "Stracone"	Struktura %
Rolnictwo, łowiectwo i leśnictwo	9 238 890,27	5,66%	10 011 092,99	4,93%	9 180 506,16	18 841,23	0,80%	0,00	0,00%	39 542,88	0,79%
Górnictwo	1 252 029,63	0,77%	1 337 597,00	0,66%	1 252 029,63	0,00	0,00%	0,00	0,00%	0,00	0,00%
Przetwórstwo przemysłowe	45 800 866,69	28,06%	55 344 185,56	27,23%	45 084 472,09	19 691,62	0,84%	0,00	0,00%	696 702,98	13,86%
Wytwarzanie i zaopatrywanie w energię elektryczną, gaz, wodę	1 512 500,00	0,93%	1 612 500,00	0,79%	1 512 500,00	0,00	0,00%	0,00	0,00%	0,00	0,00%
Budownictwo	22 073 809,28	13,53%	36 362 637,05	17,89%	21 816 638,90	0,00	0,00%	181 929,14	15,60%	75 241,24	1,50%
Handel hurtowy i detaliczny	32 682 526,55	20,03%	41 536 835,54	20,44%	28 847 769,55	322 204,10	13,72%	0,00	0,00%	3 512 552,90	69,90%
Hotele i restauracje	3 412 600,69	2,09%	3 459 411,84	1,70%	1 415 209,16	1 913 966,00	81,47%	48 775,11	4,18%	34 650,42	0,69%
Transport, gospodarka magazynowa i łączność	11 353 826,10	6,96%	11 865 211,31	5,84%	10 462 421,13	0,00	0,00%	352 336,37	30,21%	539 068,60	10,73%
Pośrednictwo finansowe	8 916 365,26	5,46%	8 916 365,26	4,39%	8 868 220,21	0,00	0,00%	0,00	0,00%	48 145,05	0,96%
Obsługa nieruchomości, wynajem	13 152 033,28	8,06%	16 797 703,36	8,27%	13 089 893,82	22 377,60	0,95%	0,00	0,00%	39 761,86	0,79%
Administracja publiczna i obrona narodowa; obowiązkowe ubezpieczenie społeczne i powszechne ubezpieczenie zdrowotne	1 472,60	0,00%	1 472,60	0,00%	0,00	0,00	0,00%	0,00	0,00%	1 472,60	0,03%
Edukacja	2 953 504,42	1,81%	3 923 504,42	1,93%	2 953 504,42	0,00	0,00%	0,00	0,00%	0,00	0,00%

Ochrona zdrowia i pomoc społeczna	8 436 030,67	5,17%	9 524 472,61	4,69%	7 958 409,84	0,00	0,00%	477 620,83	40,95%	0,00	0,00%
Działalność usługowa komunalna, społeczna i indywidualna, pozostała	2 415 759,21	1,48%	2 518 434,91	1,24%	2 220 070,24	52 135,37	2,22%	105 649,00	9,06%	37 904,60	0,75%
<b>Razem</b>	<b>163 202 214,65</b>	<b>100%</b>	<b>203 211 424,45</b>	<b>100%</b>	<b>154 661 645</b>	<b>2 349 216</b>	<b>100,00%</b>	<b>1 166 310</b>	<b>100,00%</b>	<b>5 025 043</b>	<b>100,00%</b>

**Tabela 6. Struktura ekspozycji kredytowych w podziale na typ kontrahenta, z uwzględnieniem klas ryzyka**

<i>Struktura ekspozycji kredytowych w podziale na typ kontrahenta, z uwzględnieniem klas ryzyka na dzień 31.12.2010 roku</i>								
Typ kontrahenta	Wartość nominalna	Struktura %	Wartość nominalna ekspozycji w klasie "Poniżej standardu"	Struktura %	Wartość nominalna ekspozycji w klasie "Watpliwe"	Struktura %	Wartość nominalna ekspozycji w klasie "Stracone"	Struktura %
Osoby fizyczne	80 446 303,15	30,85%	714 868,17	22,88%	620 912,13	34,74%	6 613 374,94	55,03%
Rolnicy	11 512 552,35	4,41%	0,00	0,00%	0,00	0,00%	8 566,95	0,07%
Przedsiębiorstwa prywatne i spółdzielnie	117 234 792,91	44,96%	416 366,00	13,33%	477 620,83	26,72%	3 189 240,32	26,54%
Przedsiębiorcy indywidualni	32 478 488,94	12,45%	1 993 224,92	63,79%	688 689,62	38,53%	2 206 184,78	18,36%
Podmioty finansowe	8 868 220,21	3,40%	0,00	0,00%	0,00	0,00%	0,00	0,00%
Fundusze i fundacje	10 239 607,19	3,93%	0,00	0,00%	0,00	0,00%	0,00	0,00%
<b>Razem</b>	<b>260 779 964,75</b>	<b>100%</b>	<b>3 124 459,09</b>	<b>100,00%</b>	<b>1 787 222,58</b>	<b>100,00%</b>	<b>12 017 366,99</b>	<b>100,00%</b>

## 10. Informacje w zakresie ryzyka stopy procentowej

Celem zarządzania ryzykiem stopy procentowej jest utrzymanie zmienności wyniku finansowego oraz bilansowej wartości zaktualizowanej kapitału wynikającej ze zmian stóp procentowych, w granicach nie zagrażających bezpieczeństwu Banku. Nadrzędnym założeniem realizowanym przez Bank w przedmiotowym zakresie jest utrzymanie niskiej wrażliwości wyniku odsetkowego na zmiany rynkowych stóp procentowych. Bank zachowuje pozycję luki niedopasowania w ramach przyjętych limitów.

Bank prowadzi swoją działalność przy założeniu następujących limitów ryzyka stopy procentowej:

1. 5% - w przypadku narażenia funduszy własnych.
2. 10% - w przypadku narażenia wyniku odsetkowego.

Na dzień 31.12.2010 roku poziom narażenia funduszy własnych, przy założeniu zmiany stóp rynkowych o 50 punktów bazowych, osiągnął poziom 1,59%. Natomiast współczynnik narażenia wyniku odsetkowego, przy analogicznej zmianie stóp rynkowych, przyjął wartość 3,92%. W tym samym okresie Bank dokonał testu warunków skrajnych, w wyniku którego stwierdzono, iż zmiana stóp procentowych o 200 punktów bazowych



będzie skutkować zmianą wyniku odsetkowego, w okresie następnych 12-stu miesięcy, na poziomie 2 180 tys. złotych.

Monitorowanie, pomiar i limitowanie ryzyka stopy procentowej w Banku odbywa się dla pozycji złotych oraz walutowych łącznie. W przypadku, gdy udział jednej z walut obcych przekroczy 5% sumy bilansowej, Bank będzie sporządzał raporty dla tej waluty oddzielnie (w przeliczeniu na PLN).

## **11. Podsumowanie**

Bank Spółdzielczy w Gliwicach prowadzi działania o charakterze permanentnym mające na celu stałe doskonalenie procesów zarządzania ryzykiem. Właściwa korelacja czynności operacyjnych z poziomem narażenia na ryzyko związane z działalnością Banku jest gwarancją dynamicznego i długookresowego rozwoju.